

# AIRGLE®-RAUMLUFTREINIGER

BEDIENUNGSANLEITUNG (MODELL: AG300)



Herzlichen Glückwunsch zum Kauf und herzlich willkommen bei Airgle!

Registrieren Sie Ihr Produkt unter [www.airgle.com](http://www.airgle.com) und nutzen Sie den Support, den Airgle anbietet.

*Airgle Corporation: 1170 Lincoln Avenue Unit 2 Holbrook, NY 11741 USA*

# INHALT

Inhalt.....	2
Wichtige Sicherheitshinweise.....	3
Funktionen.....	5
Packungsinhalt.....	6
Packliste.....	7
Bedienungsanleitung.....	8
Airgle AG300 Bedienfeld.....	8
Funktionen der Fernsteuerung.....	9
Austauschen der Batterie in der Fernsteuerung.....	10
Airgle®-Mobilgeräte-App.....	10
App herunterladen.....	10
Erste Schritte mit der App.....	12
Den Airgle® -AG300 zu Ihrer App hinzufügen.....	13
Den Airgle®-AG300 mit der Intelligenten Produktsteuerung bedienen.....	15
Mehrere Airgle-Geräte mit der App und der Intelligenten Produktsteuerung bedienen.....	17
Die Automatisierungsfunktionen verwenden.....	19
Filterwechsel.....	23
Eingeschränkte Garantie.....	25
Kommerzielle Nutzung.....	25
Was wird nicht von dieser Garantie abgedeckt.....	25
Service.....	26
Datenblatt.....	27

# WICHTIGE SICHERHEITSHINWEISE

Bei der Verwendung dieses oder eines Elektrogeräts müssen immer die grundlegenden Sicherheitshinweise beachtet werden, insbesondere wenn Kinder anwesend sind. Diese Vorsichtsmaßnahmen beinhalten, ohne darauf beschränkt zu sein, folgendes:

- Die auf dem Typenschild an der Unterseite des Geräts angegebene Nennspannung muss mit der Wechselstromspannung der Stromversorgung übereinstimmen. Wenn die Nennspannung, die auf dem Typenschild des Airgle®-Luftreinigers angegeben ist, 100 - 120 V beträgt, darf er nur an eine 100 - 120 V Wechselstromsteckdose angeschlossen werden. Wenn die Nennspannung, die auf dem Typenschild angegeben ist, 220 - 240 V beträgt, darf er nur an eine 220 - 240 V Wechselstromsteckdose angeschlossen werden.
- Schalten Sie den Airgle®-Luftreiniger bei Nichtgebrauch immer aus und ziehen den Stecker aus der Steckdose.
- Verwenden Sie den Airgle®-Luftreiniger nicht im Freien.
- Setzen Sie ihn weder Wasser noch Regen aus, um der Gefahr eines Stromschlags vorzubeugen.
- Tauchen Sie den Airgle®-Luftreiniger nicht in Wasser oder gießen Sie Wasser darauf.
- Betreiben Sie den Airgle®-Luftreiniger nicht in der Nähe von offenem Feuer.
- Blockieren Sie nicht den Lufteinlass oder Luftauslass des Airgle®-Luftreinigers.
- Lassen Sie keine Flüssigkeiten oder Gegenstände in den Lufteinlass oder Luftauslass gelangen.
- Stecken Sie den Stecker des Geräts nicht mit nassen Händen ein oder aus.
- Ziehen Sie den Stecker nicht mit dem Netzkabel aus der Steckdose. Ergreifen Sie den Stecker mit der Hand und ziehen Sie ihn aus der Steckdose.
- Verlegen Sie das Kabel nicht unter Teppichböden. Decken Sie das Kabel nicht mit Teppichen, Läufern oder Ähnlichem ab.
- Verlegen Sie das Kabel nicht unter Möbel oder Haushaltsgeräte. Verlegen Sie das Kabel nicht in Bereichen, in denen darauf getreten werden kann.
- Benutzen Sie das mitgelieferte Netzkabel nicht, wenn es beschädigt ist. Beschädigte Kabel müssen vom Hersteller, seinem Servicemitarbeiter oder ähnlich qualifizierten Personen ausgetauscht werden, um Gefahren vorzubeugen.
- Unterbrechen Sie die Stromversorgung des Airgle®-Luftreinigers vor dem Austausch von Filtern, der Reinigung, des Umstellens oder vor Wartung. Ziehen Sie hierzu das Netzkabel aus der Steckdose.
- Versuchen Sie nicht, Teile des Geräts zu entfernen, außer Teile, die in diesem Handbuch als austauschbar gekennzeichnet sind, wie z. B. Filter.
- Verwenden Sie keine Anbaugeräte oder Filter, die nicht von Airgle® empfohlen werden.

- Versuchen Sie nicht, den Airgle®-Luftreiniger zu reparieren. Wenn Ihr Gerät nicht mehr funktioniert, wenden Sie sich an Airgle oder Ihren Verkäufer, um Informationen darüber zu erhalten, wie es an eine autorisierte Serviceeinrichtung zur Reparatur geschickt werden kann.
- Dieses Gerät verfügt über einen Überlastschutz (Sicherung). Eine durchgebrannte Sicherung bedeutet, dass eine Überlastung oder ein Kurzschluss aufgetreten ist. Wenn die Sicherung durchgebrannt ist, ziehen Sie den Gerätestecker aus der Steckdose. Ersetzen Sie die Sicherung gemäß der Bedienungsanleitung (Beachten Sie das Typenschild für die richtige Stromstärke der Sicherung) und überprüfen Sie das Gerät. Wenn die Ersatzsicherung auch durchbrennt, liegt möglicherweise ein Kurzschluss vor, und das Gerät sollte entsorgt oder zur Überprüfung und/oder Reparatur an eine autorisierte Serviceeinrichtung zurückgesandt werden.
- Dieses Gerät darf von Kindern oder Personen mit eingeschränkter körperlicher, sensorischer oder geistiger Leistungsfähigkeit oder mangelnder Erfahrung und Kenntnis nur unter Aufsicht benutzt werden, um den damit verbundenen Gefahren vorzubeugen.
- Wenn Sie es in einem Kinderzimmer verwenden, stellen Sie das Gerät außerhalb der Reichweite von Kindern auf. Kinder müssen beaufsichtigt werden, um sicherzustellen, dass sie nicht mit dem Gerät spielen. Kinder dürfen das Gerät nicht ohne Aufsicht reinigen oder Wartungsarbeiten daran durchführen.
- Verwenden Sie dieses Gerät nicht mit einem kontaktlosen Drehzahlregler, um der Gefahr von Feuer oder elektrischen Stromschlägen vorzubeugen.
- Bewahren Sie diese Anweisungen zum späteren Nachlesen auf.
- Direktes Sehen in das von der Lampe in diesem Gerät erzeugte Licht kann zu Haut- oder Augenschäden führen. Trennen Sie das Gerät immer vom Stromnetz, bevor Sie neue Lampen einsetzen oder es warten. Ersetzen Sie die Lampe durch eine Lampe mit der Teilenummer AF25T von Airgle.
- Dieses Gerät entspricht der maximal zulässigen Konzentration von 0,050 ppm Ozon nach Volumen (ppmv) in einem Zeitraum von 24 Stunden.

LESEN UND BEWAHREN SIE DIESE ANWEISUNGEN AUF

# FUNKTIONEN

## AG300

Der Airgle®-Raumluftreiniger (AG300) wurde konzipiert, um 5 ACH\* in Räumen mit einer Fläche von 14 m<sup>2</sup> zu bieten. Er ist mit cHEPA, Aktivkohle und Titanium Pro®-Technologien zur Entfernung von Luftschadstoffen wie Staubpartikeln, Gerüchen, Passivrauch, Bakterien, Viren, Allergenen und VOCs ausgestattet. Der AG300 entfernt sicher schädliche Schadstoffe bis zu 0,003 Mikrometer mit einem Wirkungsgrad von 99,999 %.

- ACH steht für Luftwechsel pro Stunde. Ein Luftwechsel bedeutet, dass das gesamte Luftvolumen in einem Raum durch den Luftreiniger verarbeitet wurde. 5 ACH bedeutet, dass das gesamte Luftvolumen im Raum in einer Betriebsstunde fünfmal gereinigt wird. In einem 28 m<sup>2</sup> großen Raum würde der ACH 2,5 betragen.

### Zusammenfassung der Funktionen

- cHEPA-Feinstfiltrationstechnologie der Klasse H14 zur Erfassung von 99,999 % der Feinstschadstoffe und Krankheitserreger bis zu einer Größe von 0,003 Mikrometern
- Titan Pro® PhotoCatalytic Oxidation TiO<sub>2</sub>-Technologie zur Zerstörung organischer Krankheitserreger
- Aktivkohle entfernt eine Vielzahl von Chemikalien und Gerüchen, darunter VOCs, Ammoniak, Formaldehyd, Benzol, übliche Haushaltsgerüche, Haustiergerüche und mehr
- CADR\*: 100 CFM (170 m<sup>3</sup>/h)
- 100 % druckversiegelte Technologie
- Ultra-leise Ausführung
- Luftqualitätsüberwachung
- Filterlebensdauerüberwachung
- Infrarot-Fernbedienung
- Schlafmodus
- ARB\*\* ozonfreie Sicherheitszertifizierung
- Energy Star
- iOS und Android Mobilgeräte-App

\* CADR steht für Clean Air Delivery Rate.

\*\* ARB steht für Luftreinhaltungskommission Kaliforniens.

# PACKUNGSGEHALT

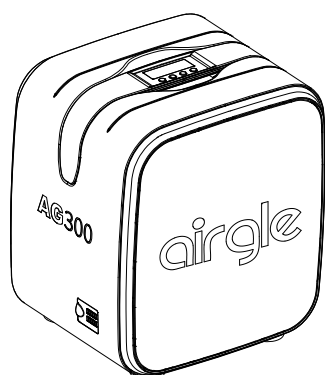
Befolgen Sie die nachstehenden Anweisungen, um Ihren neuen Airgle®-Raumlufreiniger (AG300) auszupacken.

1. Nehmen Sie den Airgle®-Raumlufreiniger aus der Verpackung.
2. Bewahren Sie die Originalverpackung für den Fall auf, dass Sie das Gerät irgendwann in der Zukunft erneut transportieren müssen.
3. Überprüfen Sie die erhaltenen Komponenten anhand Ihres Packzettels, um sicherzustellen, dass Sie alle Teile erhalten haben.
4. Überprüfen Sie das Gerät und alle Komponenten auf Beschädigungen. Wenn das Gerät oder eine der Komponenten durch den Versand beschädigt wurde, wenden Sie sich an Ihren Händler vor Ort.
5. Notieren Sie die Modellinformationen für die Zukunft hier. Die Modellinformationen finden Sie auf dem Typenschild an der Unterseite Ihres Geräts.

Modell-Nr.	Kaufdatum	QR-Code

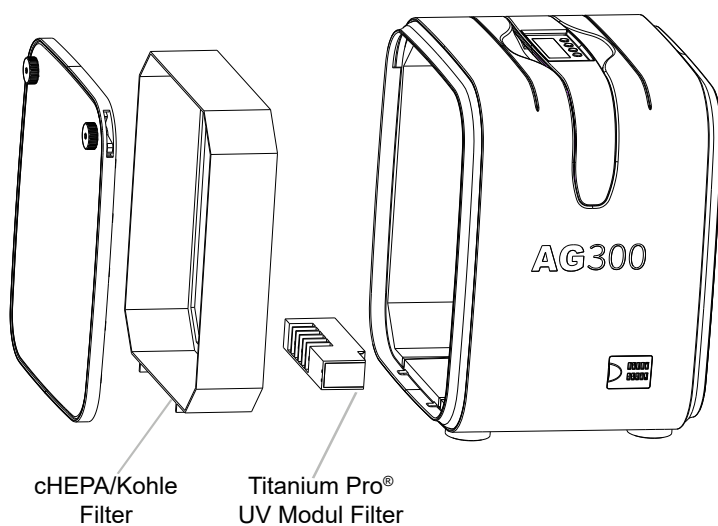
# PACKLISTE

## 1. AIRGLE®-Raumlufreiniger

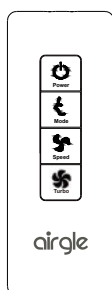


## 2. Zwei vorinstallierte Filter (bereits im Luftreiniger installiert)

- a. cHEPA/Kohle 2-in-1 Filter
- b. Titanium Pro® UV Modul Filter



## 3. Fernbedienung



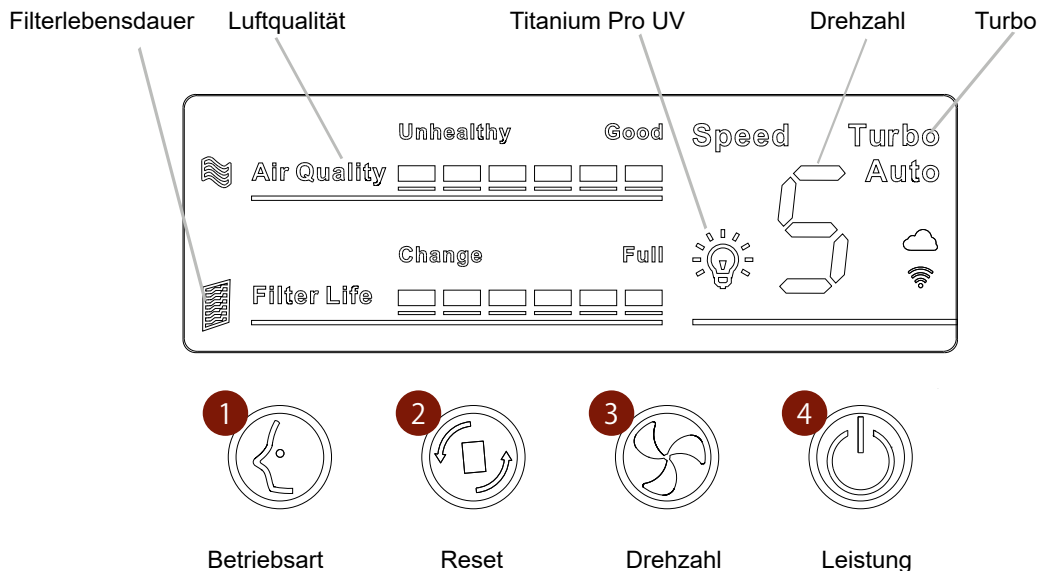
## 4. Bedienungsanleitung

# BEDIENUNGSANLEITUNG

Nachfolgend finden Sie die allgemeine Bedienungsanleitung für Ihren neuen Airgle®-Raumlufreiniger (AG300).

## AIRGLE® AG300 BEDIENFELD

Über das Bedienfeld des Airgle® AG300 können Sie den Luftreiniger bedienen und den Gerätestatus überwachen.



### 1. Betriebsart

Mit der Taste Betriebsart können Sie den Airgle®-Raumlufreiniger durch seine verschiedenen Betriebsarten schalten. Drücken Sie bei eingeschaltetem Luftreiniger einmal die Taste Betriebsart. Der Luftreiniger durchläuft den manuellen Modus, den Automatikbetrieb und den Schlafmodus.

- Manueller Modus:** Der Luftreiniger arbeitet gemäß den vom Benutzer manuell mit der Taste Drehzahl (3) eingestellten Parametern.
- Automatikbetrieb:** Der Luftreiniger arbeitet im automatischen Modus. Dies bedeutet, dass sich die Lüfterdrehzahl automatisch an die vom Luftreiniger erfasste Luftqualität anpasst.
- Schlafmodus:** Der Luftreiniger schaltet die LCD-Hintergrundbeleuchtung aus und stellt die Lüfterdrehzahl auf „1“.

Halten Sie bei eingeschaltetem Luftreiniger die Taste Betriebsart länger als 5 Sekunden gedrückt, um das Titanium Pro® UV-Modul zu aktivieren. Das Glühbirnen-Symbol leuchtet auf und zeigt damit an, dass das Titanium Pro® UV-Modul eingeschaltet ist. Um das Pro® UV-Modul auszuschalten, halten Sie die Taste Betriebsart erneut länger als 5 Sekunden gedrückt.



## 2. Reset

Mit der Reset-Taste kann der Filterlebensdauerstatus des Airgle®-Raumlufthereinigers nach dem Austausch des Filters zurückgesetzt werden (Anweisungen zum Filterwechsel sind in diesem Handbuch enthalten).

## 3. Drehzahl

Mit der Taste Drehzahl können Sie die Lüfterdrehzahl des Airgle®-Raumlufthereinigers ändern. Um die Lüfterdrehzahl zu ändern, drücken Sie einmal die Taste Drehzahl. Die Lüfterdrehzahl wechselt entsprechend zwischen den vier regulären Drehzahlen.

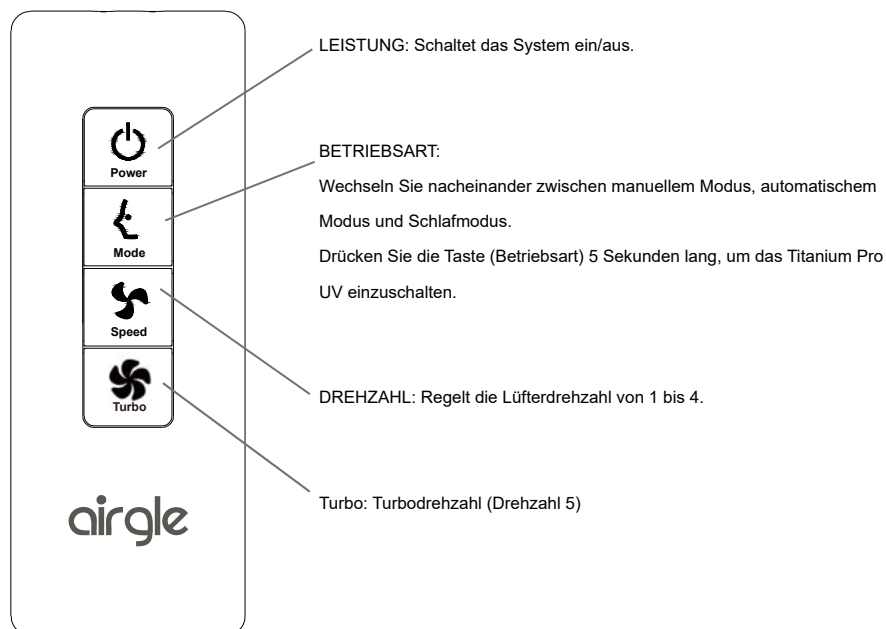
## 4. Power

Mit dem Netzschalter können Sie Ihren Airgle®-Raumlufthereiniger ein- und ausschalten.

### \* IR

Der IR-Sensor wird zum Empfangen von Signalen von der Fernbedienung verwendet. Mit der mitgelieferten Fernbedienung können Sie die Betriebsart, die Lüfterdrehzahl und das Ein- und Ausschalten des Airgle® fernsteuern.

## FUNKTIONEN DER FERNSTEUERUNG



## AUSTAUSCHEN DER BATTERIE IN DER FERNSTEUERUNG

1. Öffnen Sie das Batteriefach, indem Sie den kleinen Hebel zur Seite drücken und das Batteriefach herauschieben.
2. Entfernen Sie die verbrauchte Batterie.
3. Legen Sie die neue Batterie (3-V-Batterie CR2032) ein. Stellen Sie sicher, dass sich (+) und (-) (Polung) in der richtigen Position befinden.



**WARNUNG: Chemische Verbrennungsgefahr. Halten Sie Batterien von Kindern fern.**

- Dieses Gerät enthält eine Lithiumknopf-/Knopfzellenbatterie. Wenn eine neue oder gebrauchte Lithiumknopf-/Knopfzellenbatterie verschluckt wird oder in den Körper gelangt, kann dies zu schweren inneren Verbrennungen führen und in nur 2 Stunden zum Tod führen. Sichern Sie das Batteriefach immer. Wenn sich das Batteriefach nicht sicher schließen lässt, verwenden Sie das Gerät nicht mehr, nehmen Sie die Batterien heraus und halten Sie sie von Kindern fern. Wenn Sie der Meinung sind, dass Batterien verschluckt oder in einen Körperteil eingelegt wurden, suchen Sie sofort einen Arzt auf.
- Die Knopfzellen sind ordnungsgemäß zu entsorgen und von Kindern fernzuhalten.
- Selbst verwendete Knopfzellen können Verletzungen verursachen.

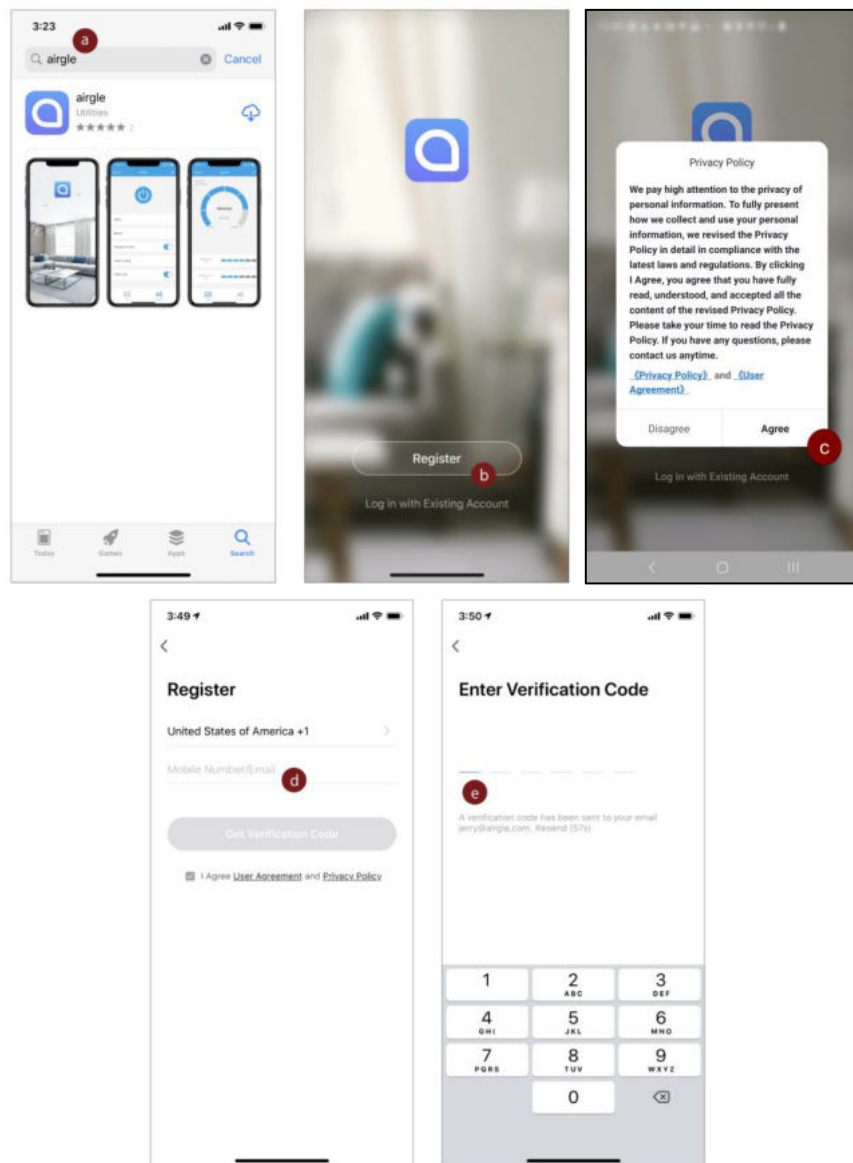
## AIRGLE®-MOBILGERÄTE-APP

Der Airgle®-Raumluftreiniger verfügt über eine Mobilgeräte-App, mit der Sie Ihren Airgle® AG300-Luftreiniger von Ihrem eigenen Mobilgerät aus bedienen können. Sie kann sowohl auf iOS- als auch auf Android-Plattformen heruntergeladen werden.

### APP HERUNTERLADEN

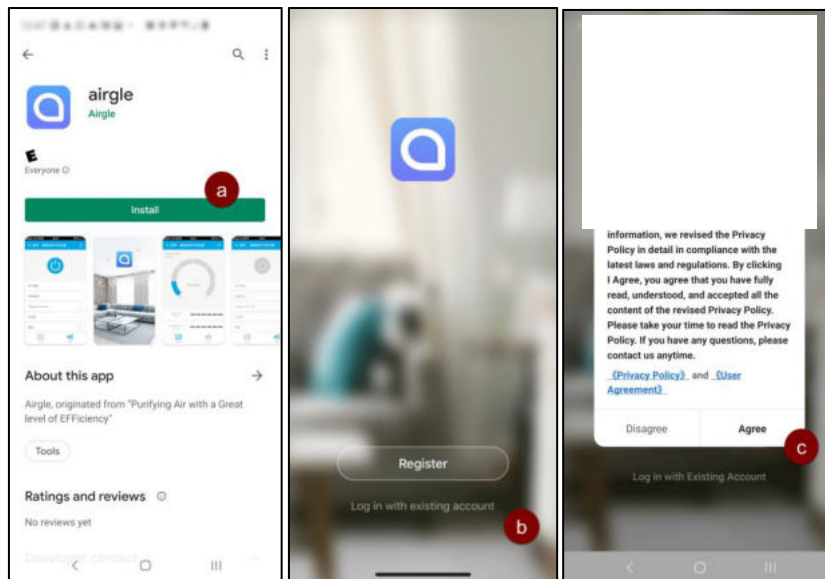
#### Apple-Geräte

- a. Rufen Sie den Apple App Store auf Ihrem Gerät auf, geben Sie in der Suchleiste „Airgle“ ein und tippen Sie auf "Suchen". Verwenden Sie die Schaltfläche „Laden“, um die App herunterzuladen (a).
- b. Starten Sie, nachdem die App installiert wurde, die App und tippen Sie auf die Schaltfläche „Registrieren“, um Ihr Airgle-Konto einzurichten (b).
- c. Lesen Sie die Datenschutzbestimmungen und tippen Sie auf „Zustimmen“ (c).
- d. Geben Sie Ihre E-Mail-Adresse oder Telefonnummer ein, um einen Bestätigungscode (d) zu erhalten.
- e. Sie erhalten einen 6-stelligen Bestätigungscode. Geben Sie diesen Code in die App ein, um Ihre Registrierung zu bestätigen.



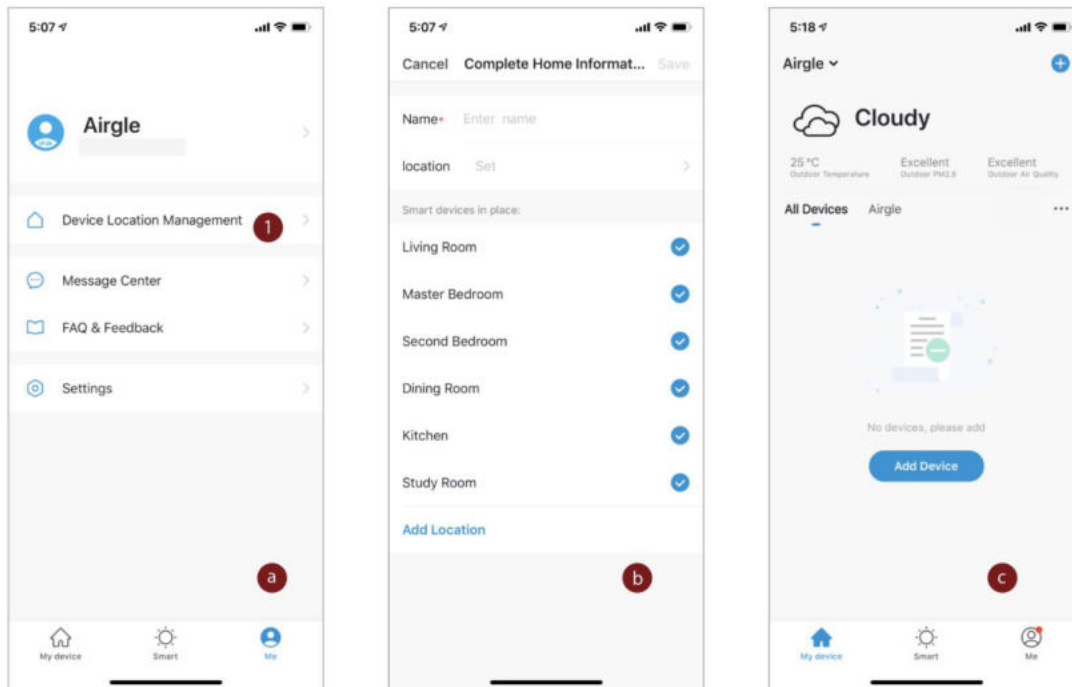
## Android-Geräte

- Rufen Sie den Google Play Store auf Ihrem Gerät auf und geben Sie in der Suchleiste „Airgle“ ein und tippen Sie auf „Suchen“. Verwenden Sie die Schaltfläche „Installieren“, um die App herunterzuladen (a).
- Starten Sie, nachdem die App installiert wurde, die App und tippen Sie auf die Schaltfläche „Registrieren“, um Ihr Airgle-Konto einzurichten (b).
- Lesen Sie die Datenschutzbestimmungen und tippen Sie auf „Zustimmen“ (c).
- Geben Sie Ihre E-Mail-Adresse oder Telefonnummer ein, um einen Bestätigungscode zu erhalten.
- Sie erhalten einen 6-stelligen Bestätigungscode. Geben Sie diesen Code in die App ein, um Ihre Registrierung zu bestätigen.



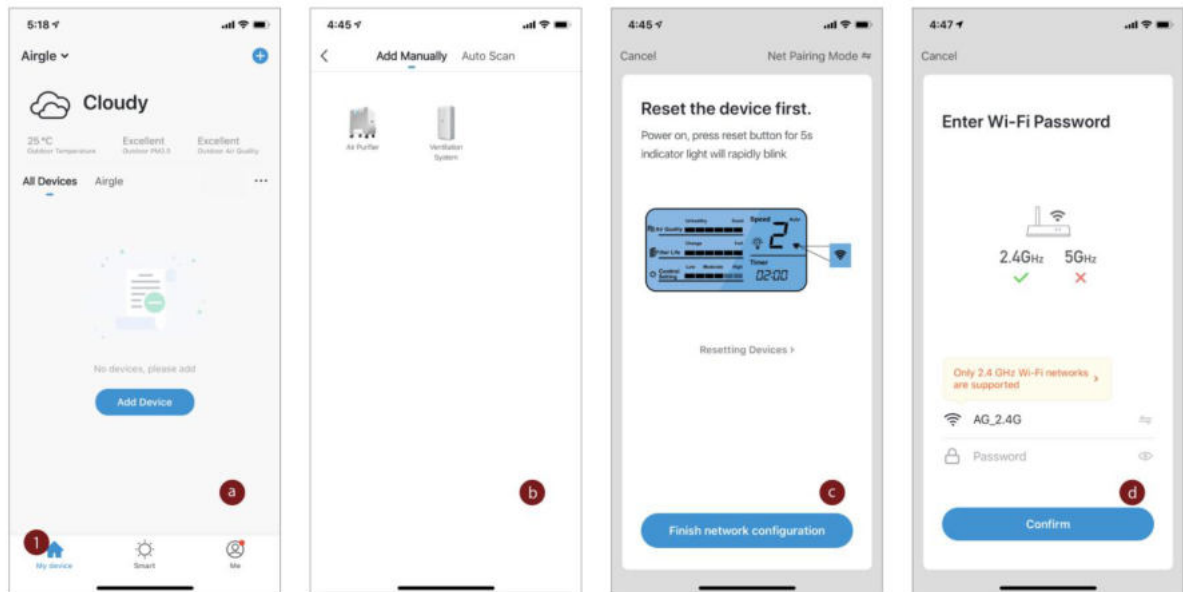
## ERSTE SCHRITTE MIT DER APP

- a. Sobald Sie vollständig in der App angemeldet sind (a), tippen Sie auf die Schaltfläche „Gerätestandortverwaltung“ (1), um einen Standort zur Steuerung Ihrer Airgle-Geräte zu erstellen.
- b. Geben Sie Ihrem Gerätestandort einen Namen und legen Sie Ihren physischen Standort fest (b), um Echtzeitdaten zum Wetter und zur Luftqualität zu erhalten (c). Sie können weiterhin auswählen, in welchen Räumen an Ihrem Standort Sie ein Airgle-Gerät aufstellen möchten.
- c. Jetzt können Sie zu Ihrem Standort Geräte hinzufügen.



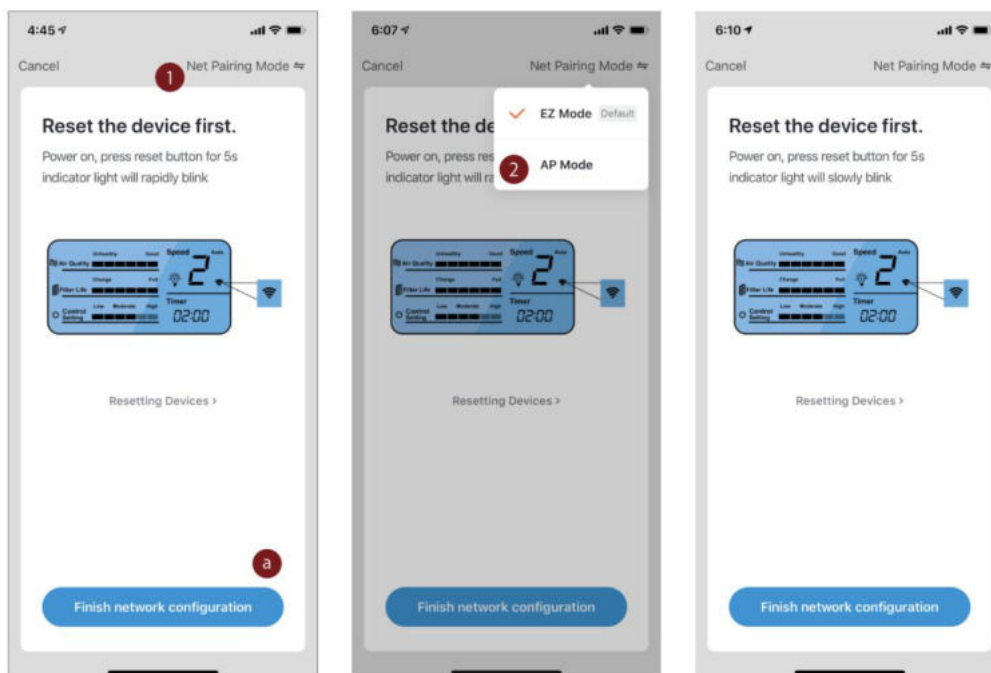
## FÜGEN SIE DAS AIRGLE® AG300-GERÄT AUF IHRER APP HINZU

- Der Startbildschirm „Mein Gerät“ (1) sollte jetzt Ihren Airgle-Netzwerknamen in der oberen linken Ecke haben und die Wetterbedingungen im Freien unter dem Netzwerknamen anzeigen. Unter den Wetterinformationen befindet sich eine Liste aller Geräte im Netzwerk. Um ein Gerät zum Netzwerk hinzuzufügen, tippen Sie auf die Schaltfläche „Gerät hinzufügen“ (a) oder auf die Schaltfläche „+“ in der oberen rechten Ecke.
- Tippen Sie im Bildschirm "Gerät hinzufügen" auf das Bild „Luftreiniger“ (b).
- Schalten Sie Ihren Airgle® AG300 ein und befolgen Sie die Anweisungen in der App, um das Gerät mit WiFi zu verbinden. Dies kann durch Drücken und Halten der Taste „Reset“ auf dem Bedienfeld für mehr als 5 Sekunden erfolgen. Ihr Gerät ist bereit zum Pairing. Dies wird durch Blinken des WiFi-Symbols auf dem Bedienfeld des Geräts angezeigt (c).
- Geben Sie das WiFi-Passwort Ihres Netzwerks ein, um Ihren Airgle® AG300 mit Ihrem Netzwerk zu verbinden (d).



e. Fügen Sie Ihr Gerät zur erweiterten Einstellung (AP-Modus) hinzu (a).

- 1) Der Standardnetzwerkmodus ist der „EZ-Modus“.
- 2) Wenn Sie einen anderen Router und eine andere Einstellung haben, müssen Sie eine Verbindung über den AP-Modus herstellen, indem Sie oben rechts auf „Net Pairing-Modus“ (1) in der Ecke der Homepage „EZ-Modus“ zum Umschalten des Netzwerkmodus (2) tippen.



3) Stellen Sie den Netzwerkmodus des Produkts so ein, dass er der App entspricht.

f) Die werkseitige Standardeinstellung ist „EZ-Modus“. Sie können innerhalb von 60 Sekunden nach dem Einschalten des Geräts in den „AP-Modus“ wechseln.

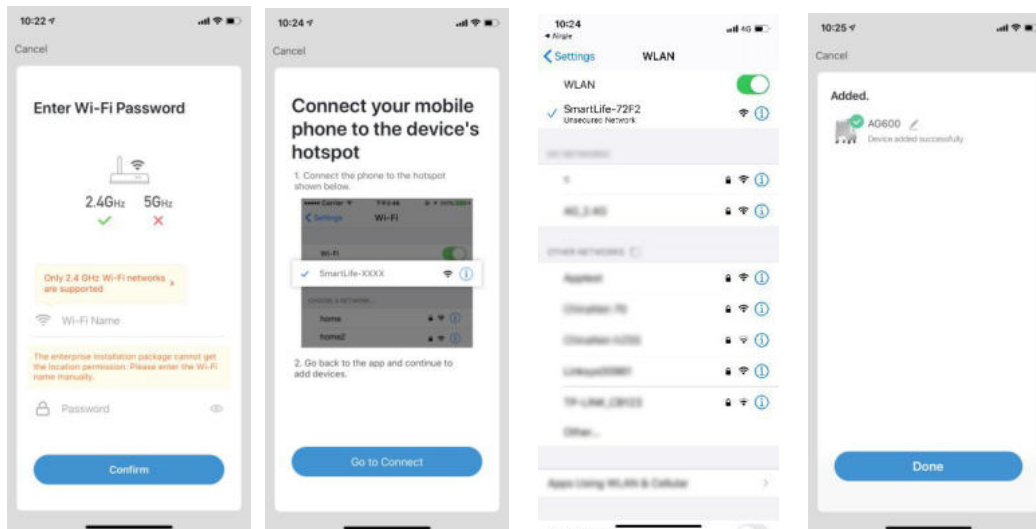
g) Um zwischen den Modi zu wechseln, drücken Sie die „Reset“-Taste und halten Sie sie 5 Sekunden lang gedrückt. Lassen Sie die Taste los, nachdem Sie den „Klingelton“ gehört haben. Die WiFi-Anzeige leuchtet auf dem LCD.

1\ EZ-Modus: Die WiFi-Anzeige auf dem LCD-Display blinkt schnell (2 Blinkzeichen pro Sekunde).

2\ AP-Modus: Die WiFi-Anzeige auf dem LCD-Display blinkt langsam (1 Blinken alle 3 Sekunden).

h) Verbinden Sie das Gerät im AP-Modus.

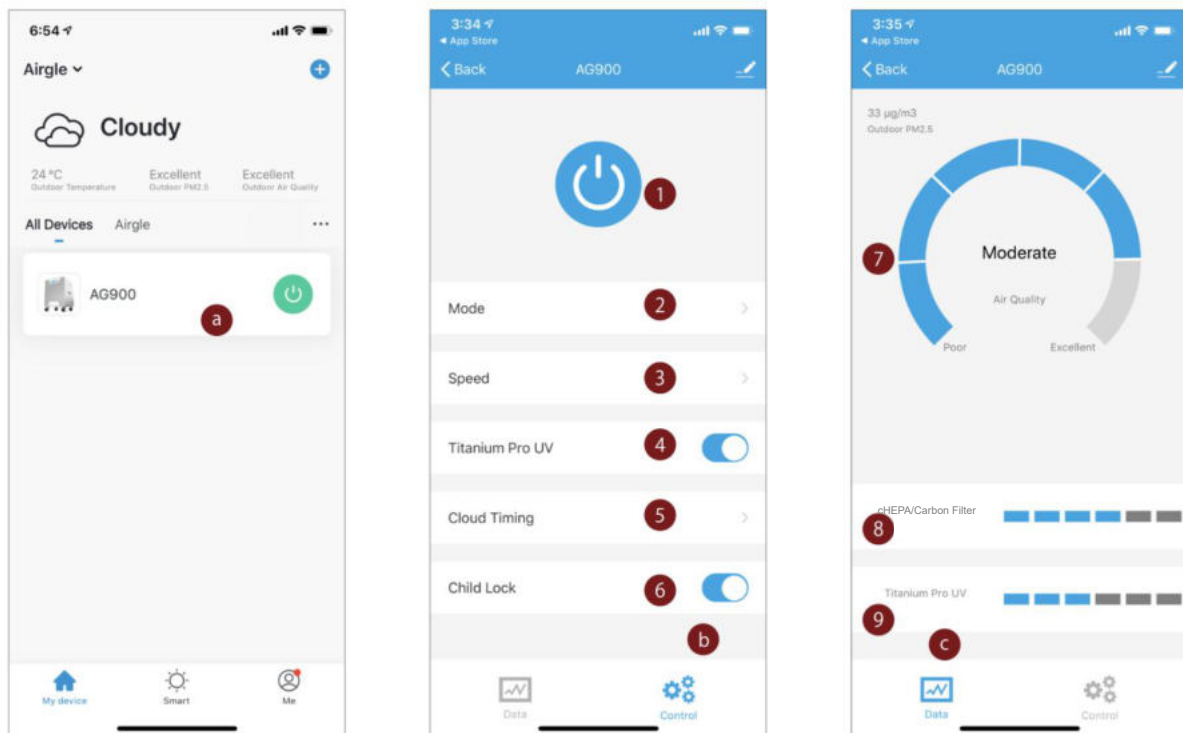
Verwenden Sie Ihre Mobilgeräte-App, um das WiFi des Mobiltelefons mit dem Geräte-Hotspot zu verbinden. Der Name des Geräte-Hotspots-WiFi sollte "SmartLIFE-XXXX" sein. Das ausgewählte Netzwerk fordert Sie dann auf, weitere Geräte hinzuzufügen.



## DEN Airgle®-AG300 MIT DER INTELLIGENTEN PRODUKTSTEUERUNG BEDIENEN

1. Jetzt, nachdem Ihr Airgle® AG300-Gerät mit Ihrer mobilen App verbunden ist, können Sie den Luftreiniger von Ihrem Telefon aus fernbedienen. Tippen Sie zunächst auf Ihren Gerätenamen (a).
2. Sie können Ihr Gerät dann über die Schaltflächen auf der Registerkarte Steuerung (b) bedienen.
  - a. Einschalten / Ausschalten des Geräts (1)

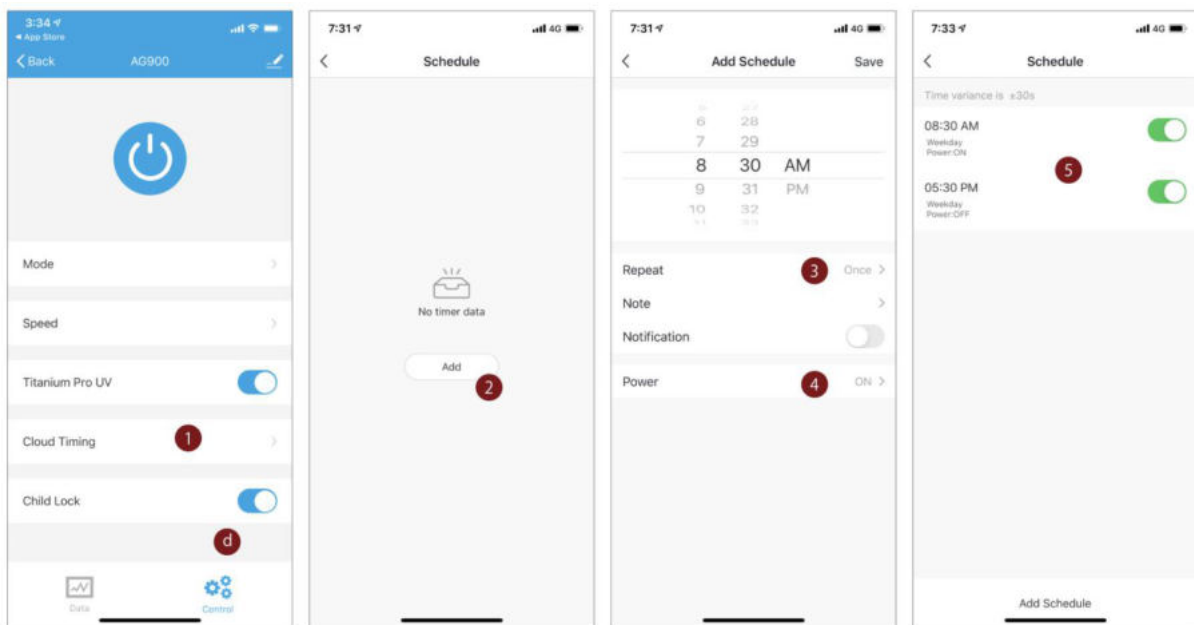
- b. Umschalten zwischen den Betriebsarten (Manuell, Automatisch, Schlafen) (2)
  - c. Die Lüfterdrehzahl ändern (1, 2, 3, 4, 5 - Turbo) (3)
  - d. Das Titanium Pro® UV-Modul (4) ein-/ausschalten (4)
  - e. Ihr Gerät mithilfe der Cloud-Timing-Funktion auf einen Zeitplan einstellen (5).
  - i. Weitere Informationen nachfolgend (b)
  - f. Die Kindersicherung aktivieren/deaktivieren (6). Dadurch werden alle Tasten auf dem Bedienfeld Ihres Airgle® AG300 deaktiviert.
3. Sie können sich auch die Luftqualitätsdaten und die Filterlebensdauer auf der Registerkarte Daten (c) ansehen.
    - a. Dieses Diagramm zeigt die aktuelle Luftqualitätsstufe um Ihren Airgle® AG300-Luftreiniger an (7).
    - b. Dieses Diagramm zeigt die Lebensdauer des cHEPA / Kohlefilters an (8).
    - c. Dieses Diagramm zeigt die Lebensdauer des Titanium Pro® UV-Moduls an (9).



4. Verwenden Sie auf der Steuerungsseite (d) die Funktion „Cloud-Timing“, um Ihr Gerät oder Ihre Gerätegruppe in einen Zeitplan aufzunehmen.
  - a. Wählen Sie „Cloud Timing“, um die Timing-Steuerungsschnittstelle (1) zu öffnen.
  - b. Zeigen Sie vorhandene Zeitpläne an oder erstellen Sie einen neuen, indem Sie auf „Zeitplan hinzufügen“ (2) tippen.



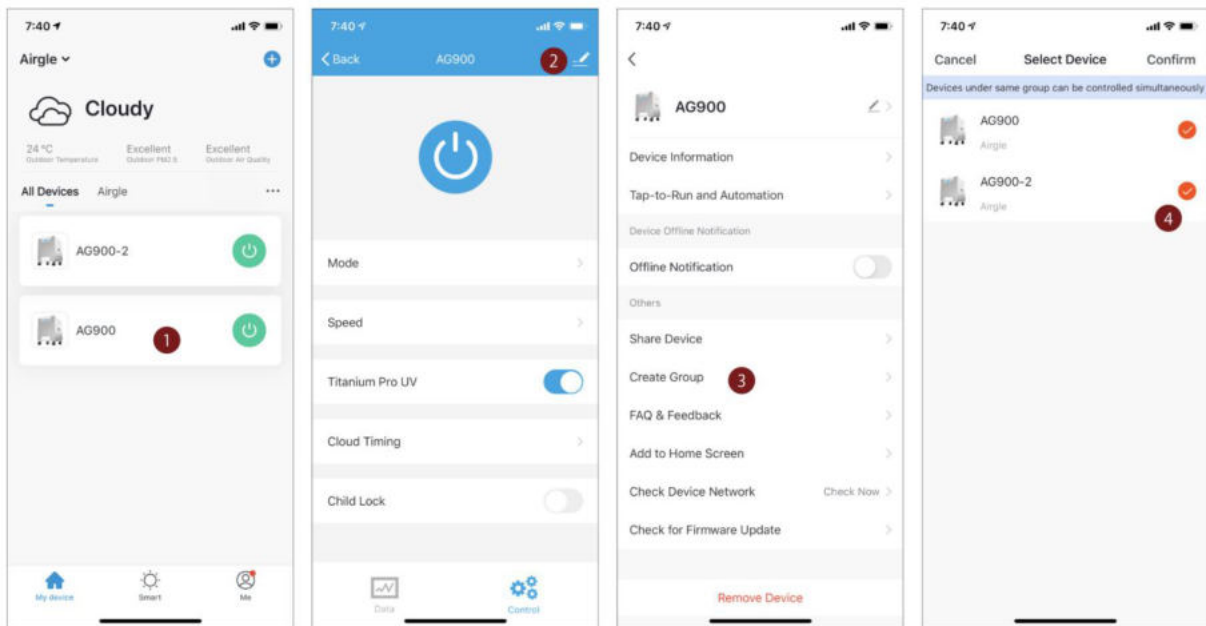
- c. Wählen Sie eine Uhrzeit zum Einschalten Ihres Luftreinigers aus.
  - i. Wählen Sie „Wiederholen“, um den Tag festzulegen, der in einer Woche wiederholt werden soll (3).
  - ii. Wählen Sie „Power“ und die auszuführende Aktion „EIN“, wenn der Zeitplan Ihr Gerät einschalten soll, oder „AUS“, wenn dieser Zeitplan Ihr Gerät ausschalten soll (4).
- d. Wiederholen Sie die obigen Einstellungsaktionen, um die Ausschaltzeit einzustellen.
- e. Nach Abschluss der Einstellungen kann das Gerät regelmäßig zu den eingestellten Zeiten und Tagen ein- und ausgeschaltet werden (5).



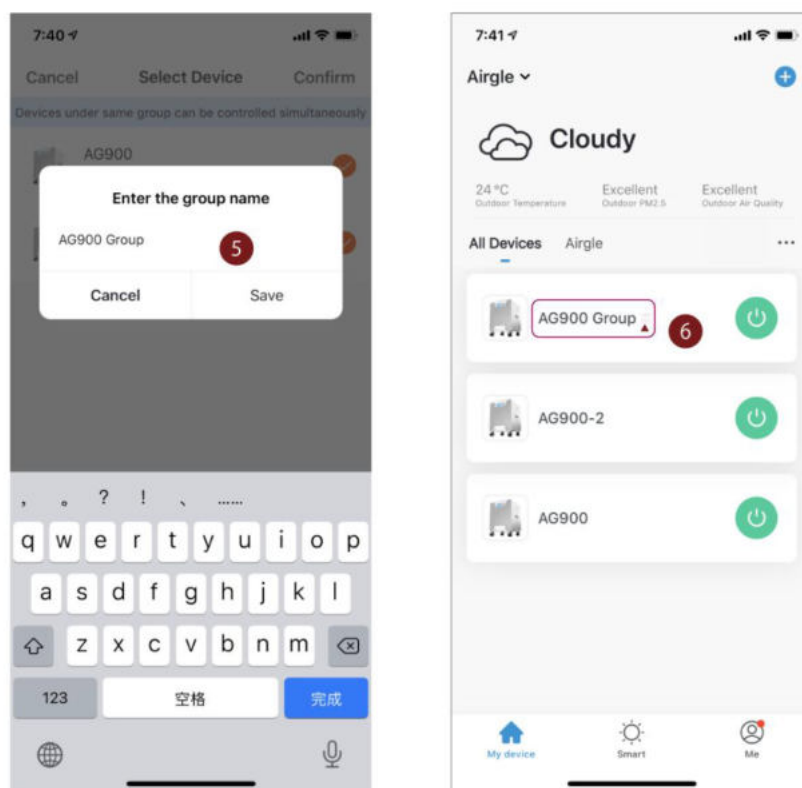
## MEHRERE AIRGLE-GERÄTE MIT DER APP UND DER INTELLIGENTEN PRODUKT- STEUERUNG BEDIENEN

Wenn sich andere Airgle®-Geräte in Ihrem Haus oder Büro befinden, können Sie Gruppen oder alle mithilfe der mobilen Anwendung mit einem einzigen Klick oder einer einzigen Automatisierung steuern.

1. Tippen Sie auf der Seite „Mein Gerät“ auf einen verbundenen Luftreiniger, um die Steuerseite (1) aufzurufen.
2. Tippen Sie auf das Stiftsymbol in der oberen rechten Ecke, um die weiteren Optionen des Geräts anzuzeigen (2).
3. Tippen Sie auf die Schaltfläche „Gruppe erstellen“, um eine Gruppe von Geräten zu erstellen (3).
4. Auf der Seite „Gerät auswählen“ wird eine Liste anderer verbundener Airgle®-Geräte (4) angezeigt. Wählen Sie alle Geräte aus, die Sie zur Gruppe hinzufügen möchten und tippen Sie auf „Bestätigen“ (5).



5. Geben Sie einen beschreibenden Gruppennamen ein, der auf der Seite „Mein Gerät“ einfach zu erkennen ist.
6. Sie können jetzt die Geräte in der Gruppe unter „Alle Geräte“ anzeigen. (Hinter dem Gruppennamen befindet sich ein Gruppensymbol für die Identifizierung) (6). Durch Tippen darauf können Sie die Gerätegruppe mit einem einzigen Klick bedienen, z. B. Ein-/Ausschalten, einstellen der Lüfterdrehzahl und andere Funktionen.

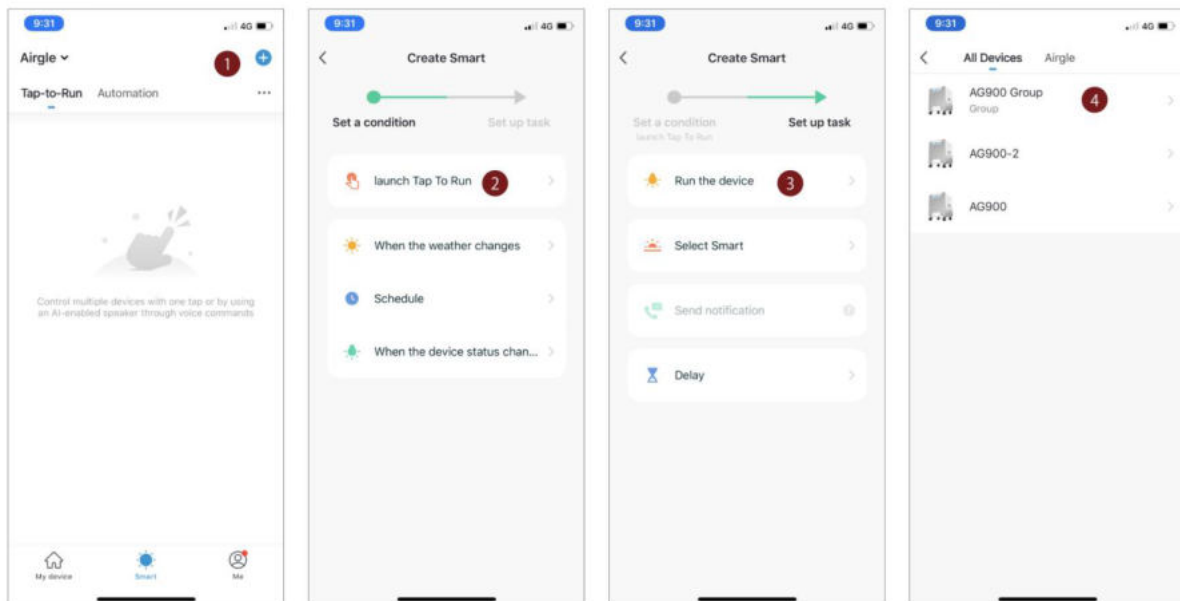


## DIE AUTOMATISIERUNGSFUNKTIONEN VERWENDEN

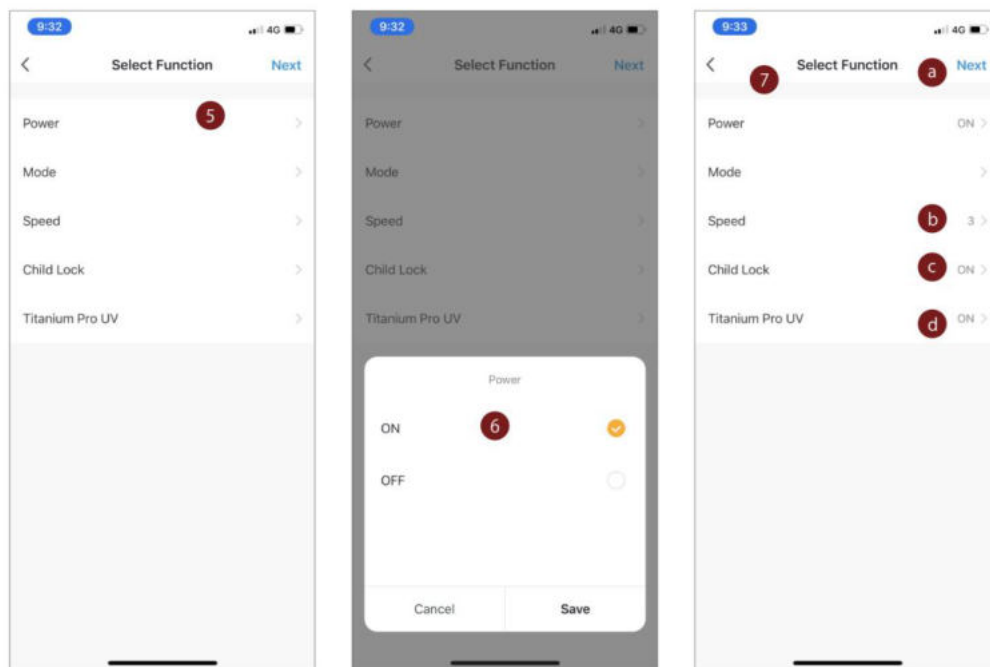
Über die mobile Anwendung können Sie nicht nur eine allgemeine Bedienung der Geräte durchführen, z. B. das Einschalten des Luftreinigers oder das Ändern der Lüfterdrehzahl, sondern auch die Luftreiniger intelligent mit intelligenter Automatisierung steuern.

Diese Automatisierungsfunktionen können auch für Gerätegruppen verwendet werden:

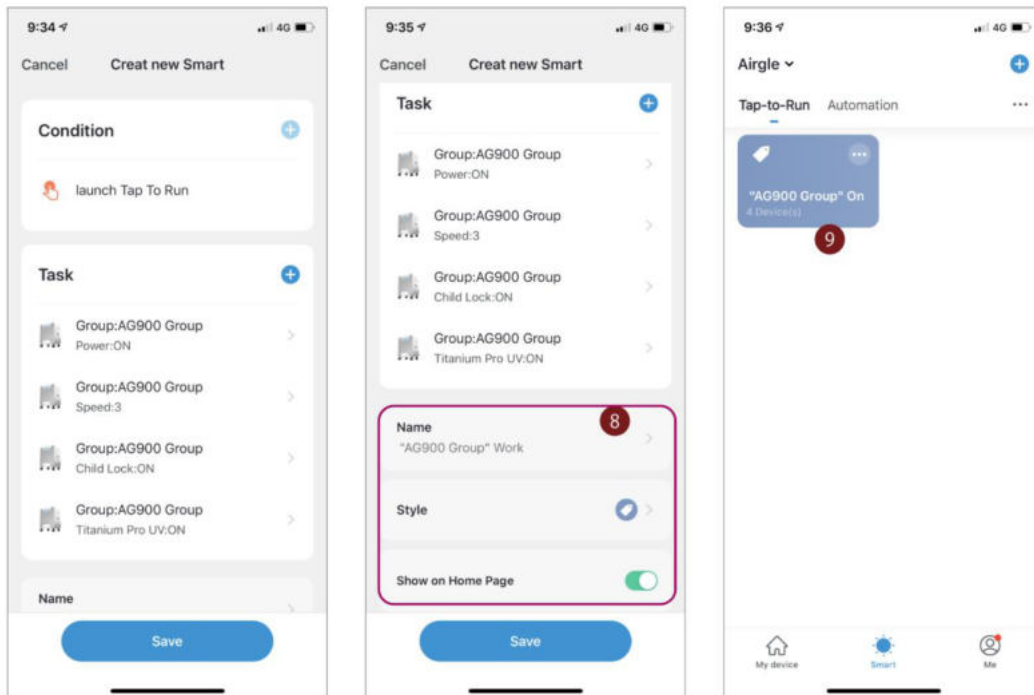
1. Wechseln Sie auf der Schaltfläche der App zum Bildschirm „Smart“. Dieser ist Ihre Homepage für intelligente Gerätebedienung und intelligente Automatisierung. Tippen Sie auf die Taste „+“ (1).
2. Tippen Sie auf die Taste „Für Start tippen“, um eine Verknüpfung mit einem Klick für Ihr Gerät oder Ihre Gerätegruppe zu erstellen (2).
3. Tippen Sie auf die Taste „Gerät starten“, um auszuwählen, auf welches Gerät oder welche Gerätegruppe diese Verknüpfung angewendet werden soll (3).
4. Wählen Sie in der Liste „Alle Geräte“ (4) ein Gerät oder eine Gruppe von Geräten aus. Wenn Ihr Gerät nicht aufgelistet ist, stellen Sie sicher, dass Sie es zu Ihrem Konto hinzugefügt haben, indem Sie den Anweisungen im Abschnitt DAS AIRGLE® AG300-GERÄT ZU IHRER APP HINZUFÜGEN folgen.



5. Nachdem Sie das Gerät/die Gerätegruppe für die Verknüpfung ausgewählt haben, können Sie die auszuführende Funktion mithilfe der Verknüpfung auswählen. In diesem Beispiel wählen wir „Power“ zum Ein-/Ausschalten des Geräts (5).
6. Nach Auswahl von „Power“ haben Sie die beiden Optionen „Ein“ oder „Aus“ (6). Treffen Sie Ihre Auswahl und tippen Sie auf „Speichern“.
7. Kehren Sie anschließend zum Bildschirm Funktion auswählen (7) zurück, auf dem Sie aus einer Vielzahl von Optionen auswählen können:
  - a. Mit der Schaltfläche „Weiter“ gelangen Sie zum unten beschriebenen Bildschirm Bedingungen (a).
  - b. Mit der Schaltfläche „Drehzahl“ können Sie eine Lüfterdrehzahl auswählen (b).
  - c. Mit der Schaltfläche „Kindersicherung“ können Sie die Sicherheitsfunktion „Kindersicherung“ aktivieren (c). Dadurch werden alle Tasten auf dem Bedienfeld Ihrer Geräte deaktiviert.
  - d. Mit der Schaltfläche „Titanium Pro UV“ können Sie das Titanium Pro® UV-Modul (d) ein-/ausschalten.

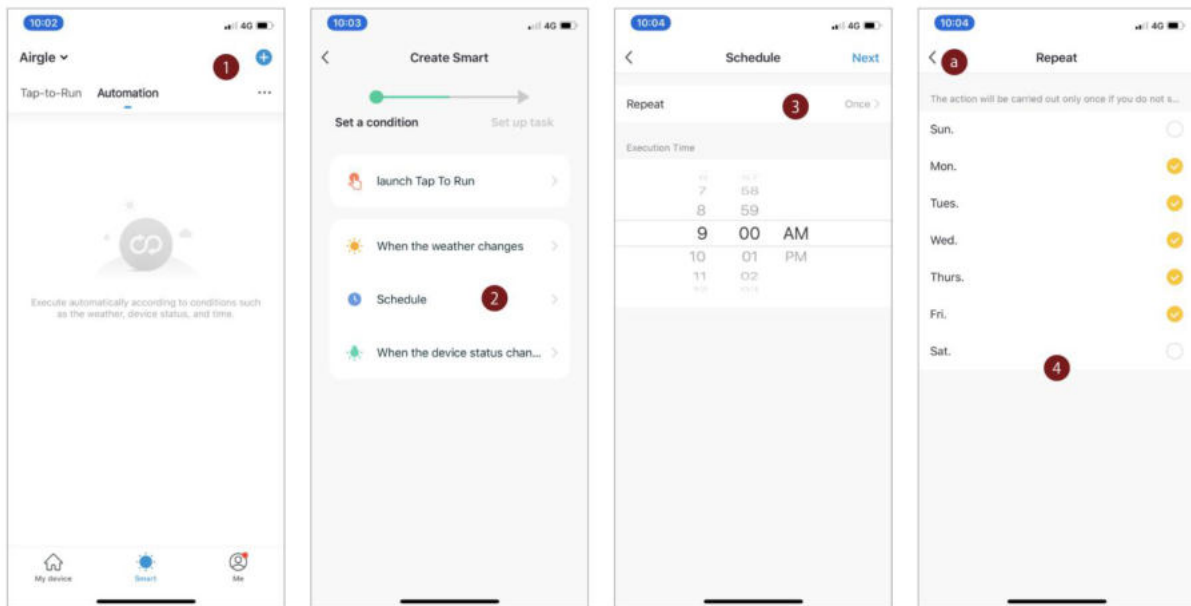


8. Nachdem Sie im vorherigen Bildschirm „Weiter“ ausgewählt haben, müssen Sie die Bedingungen festlegen, unter denen Ihre Verknüpfung ausgeführt wird.
9. Schließlich legen Sie fest, wie Ihre Verknüpfung auf Ihrer Smart-Seite angezeigt wird. Sie können den Namen der Verknüpfung bearbeiten, um sie später leichter nachschlagen zu können, die Farbe der Kachel festlegen und festlegen, ob sie auf der Smart-Seite angezeigt werden soll (8).
10. Ihre fertige Verknüpfung kann jetzt auf der Smart-Seite (9) angezeigt werden.

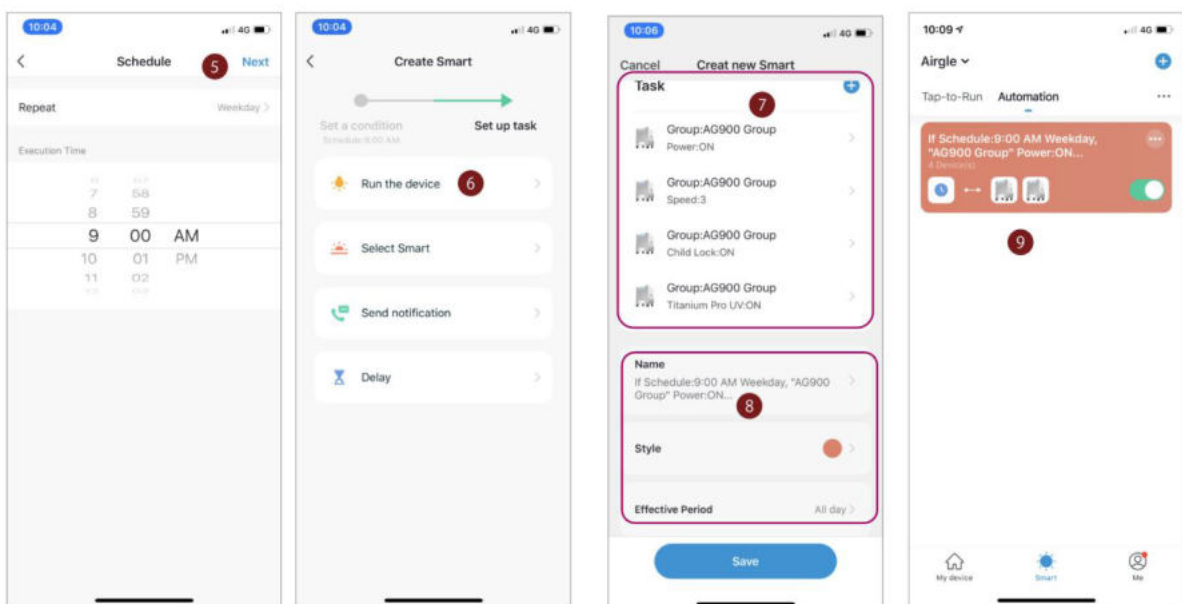


Eine „Automatisierung“ ist eine Reihe von Ereignissen, die automatisch, basierend auf den Bedingungen, die Sie festlegen, auftreten sollen. Beispiel: Sie können eine Automatisierung der Stromversorgung erstellen, um alle Geräte nach 21:00 Uhr mit Strom zu versorgen.

1. Tippen Sie auf der Smart-Seite auf die Registerkarte „Automatisierung“ und tippen Sie auf die Schaltfläche „+“ (1).
2. Tippen Sie auf die Schaltfläche „Zeitplan“, um einen Zeitplan für die Automatisierung hinzuzufügen (2).
3. Stellen Sie eine Ausführungszeit ein und tippen Sie auf die Schaltfläche „Wiederholen“, um anzugeben, an welchen Tagen die Automatisierung wiederholt werden soll (3).
4. Wählen Sie die Wochentage aus, an denen die Automatisierung stattfinden soll (4).
  - a. Tippen Sie auf die Schaltfläche „<“, um zum Bildschirm „Zeitplan“ (a) zurückzukehren.

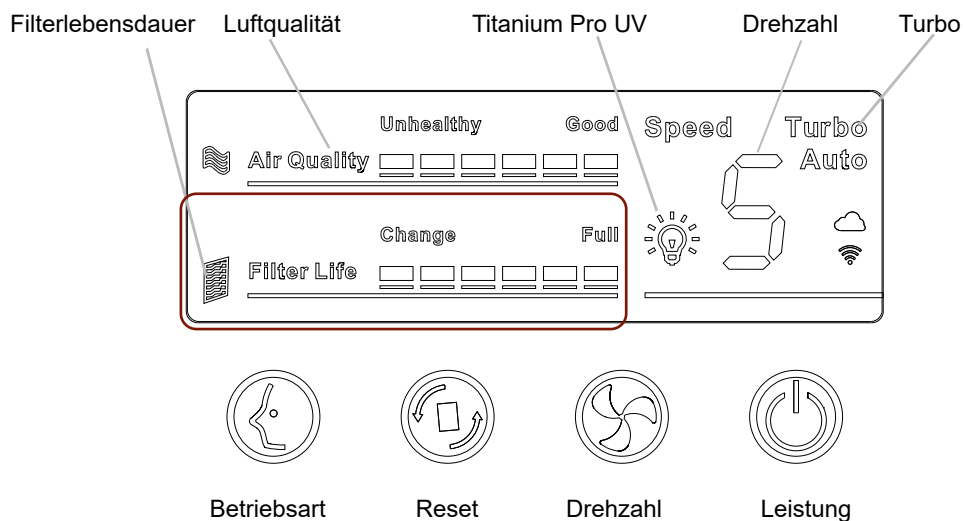


5. Tippen Sie auf die Schaltfläche „Weiter“, um mit der Auswahl der Geräte fortzufahren und Bedingungen hinzuzufügen (5).
6. Tippen Sie auf die Schaltfläche „Gerät ausführen“, um anzugeben, welches Gerät oder welche Gerätegruppe die Automatisierung steuern soll (6).
7. Wählen Sie die Bedingung aus, unter der die Automatisierung ausgeführt werden soll, und die Geräte, auf denen sie ausgeführt werden soll (7).
8. Geben Sie der Automatisierung einen Namen (etwas, das Ihnen hilft, sich an ihre Funktion zu erinnern) und wählen Sie auf der Seite „Smart“ (8) eine Hintergrundfarbe für die Kachel.
9. Sehen Sie sich abschließend die auf der Seite „Smart“ (9) erstellte Automatisierung an.



## FILTERWECHSEL

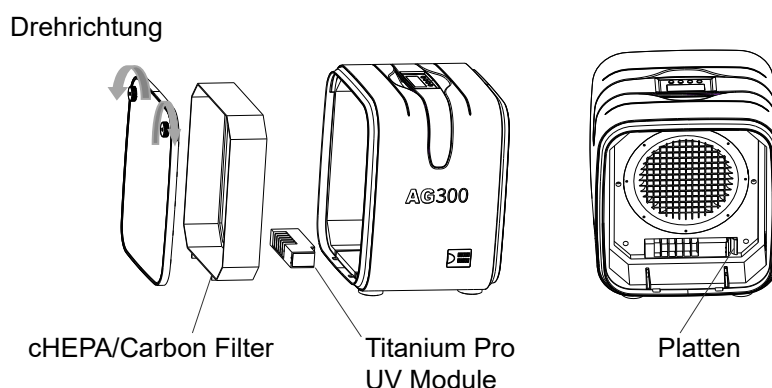
Um Ihren Airgle®-Raumluftreiniger entsprechend zu warten, sollten die Filter nach Bedarf ausgetauscht werden. Ihr AG300-Luftreiniger informiert Sie durch die Filterlebensdaueranzeige auf dem Bedienfeld, wann es Zeit ist, die Filter zu ersetzen.



Um die Filter auszutauschen, führen Sie folgende Schritte aus:

### 1. Entfernen Sie den benutzten Filter

Öffnen Sie die hintere Abdeckung. Drehen Sie hierzu die Knöpfe am oberen Ende der hinteren Abdeckung (siehe Abbildung unten). Nehmen Sie danach die Zugschnur am Filtersieb, um den cHEPA/Kohle 2-in-1-Filter herauszunehmen. Drücken Sie, wie abgebildet, auf die Platten und nehmen Sie das Titanium Pro® UV-Modul heraus.



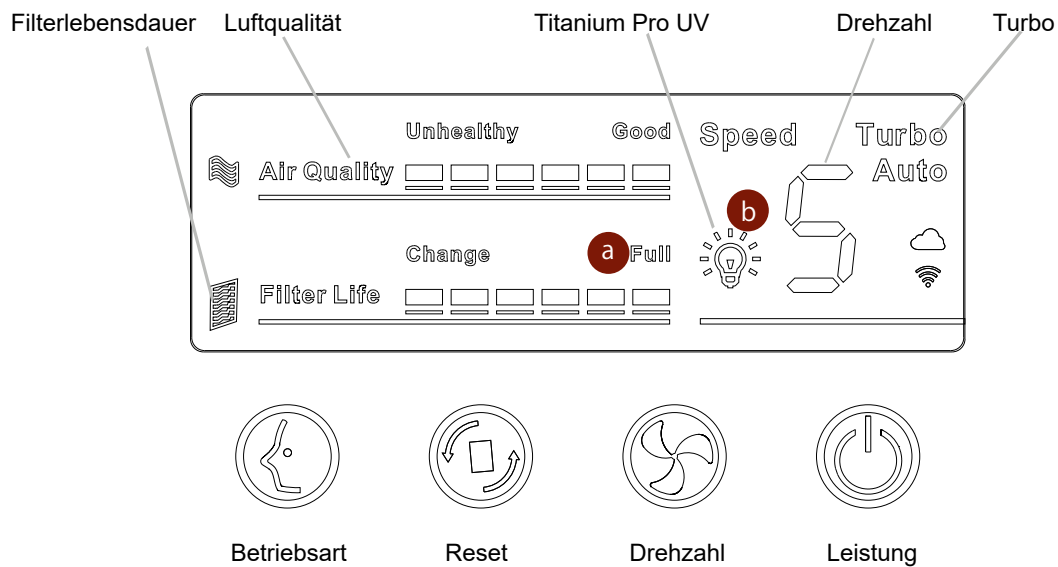
### 2. Installieren Sie den neuen Filter

Installieren Sie das Titanium Pro® UV-Modul und den cHEPA/Kohle 2-in-1-Filter im Gerät

in der Reihenfolge von innen nach außen. Achten Sie darauf, dass die Zugschnur des Filters nach außen zeigt, und bringen Sie die hintere Abdeckung wieder an. Drehen Sie, wenn die hintere Abdeckung geschlossen ist, die beiden Knöpfe am oberen Ende der hinteren Abdeckung in entgegengesetzte Richtungen, um die hintere Abdeckung zu verriegeln.

### 3. Setzen Sie den Filterlebensstatus zurück

Drücken Sie nach dem Ersetzen des cHEPA/Kohle 2-in-1-Filters auf Reset, um den Filterlebensdauerstatus zurückzusetzen. Die Filterlebensdauerleiste auf dem Bedienfeld wird dann auf das vollständige Raster (a) zurückgesetzt. Nach dem Austausch des Titanium Pro® UV-Moduls hört die Lampe auf dem Bedienfeld auf zu blinken (b).





# EINGESCHRÄNKTE GARANTIE

Airgle Corporation (im Folgenden „Airgle“ genannt) garantiert dem Käufer, der diesen Airgle®-Raumlufreiniger von einem von Airgle autorisierten Händler gekauft hat, folgendes:

- Dieses Gerät, einschließlich aller von Airgle autorisierten Teile, sind frei von Material- und Verarbeitungsfehlern.
- Wenn festgestellt wird, dass dieses Gerät innerhalb der angegebenen Garantiezeit defekt ist, wird es von einem autorisierten Airgle-Servicemitarbeiter für den Verbraucher kostenlos (sowohl Teile als auch Arbeitszeit) repariert.
- Die Garantiezeit für die kommerzielle Nutzung beträgt ein Jahr und für die nichtkommerzielle Nutzung zwei (2) Jahre ab dem Kaufdatum.

## KOMMERZIELLE NUTZUNG

Für Airgle®-Raumlufreiniger gilt eine Garantie von zwölf (12) Monaten ab Kaufdatum für den gewerblichen Gebrauch.

## WAS WIRD NICHT VON DIESER GARANTIE ABGEDECKT

Diese Garantie gilt nicht für:

- Defekte, die auf Schäden zurückzuführen sind, die durch Reparaturen, Wartung oder Änderungen am Gerät verursacht wurden, die von einer nicht von Airgle autorisierten Serviceeinrichtung durchgeführt wurden.
- Defekte, die auf Fahrlässigkeit, Missbrauch, fehlerhafte Benutzung, unsachgemäße oder abnormale Verwendung oder Wartung des Produkts, seiner Teile oder seines Zubehörs zurückzuführen sind.
- Gewöhnliche Abnutzung oder kosmetische Schäden (abgeschrämte Stellen, Kratzer, Rillen, Dellen usw.) gelten nicht als Mangel an Materialien oder Verarbeitung.

## SERVICE

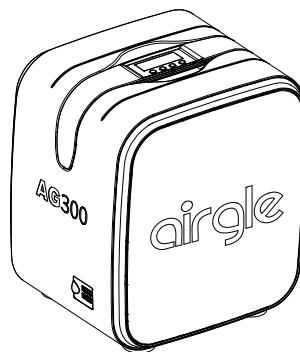
Für Serviceleistungen im Rahmen dieser eingeschränkten Garantie oder für Informationen, die Sie möglicherweise zum Produkt benötigen, besuchen Sie bitte unsere Service-Website unter [www.airgle.com/service-and-support/](http://www.airgle.com/service-and-support/) oder rufen Sie unsere Service-Hotline unter +1 (866) 501-7750 an bzw. kontaktieren Sie Ihren Vertragshändler.



### UMWELTFREUNDLICHE ENTSORGUNG

Gemäß der europäischen Richtlinie 2012/19/EU (WEEE-Richtlinie) dürfen elektrische und elektronische Geräte nicht mit dem Hausmüll entsorgt werden. Elektrische und elektronische Altgeräte enthalten recyclingfähige Bestandteile, die einer Wiederverwertung zugeführt werden und nicht durch unkontrollierte Beseitigung der Umwelt oder der Gesundheit schaden sollen. Bitte entsorgen Sie elektrische und elektronische Altgeräte deshalb über geeignete Sammelsysteme oder geben Sie diese zur Entsorgung an den Verkäufer zurück.

## TECHNISCHE DATEN



Modellbezeichnung:	Airgle Raumluftreiniger (AG300)
Luftzufuhr (cfm):	10 bis 100 cfm
Lüfterdrehzahlen:	1 bis 5
Geräuschpegel (dB):	32 bis 65
Stromverbrauch (mit WiFi):	1,6 W (Standby) bis 46 W
Gehäusematerial:	PC- und ABS-Kunststoff



Precisely Pure

AIRGLE CUSTOMER CARE

☎ (866) 501-7750

@ info@airgle.com

www.airgle.com

Kontakt

Autorisierte Vertragshändler

ALF MedTech GmbH  
+49 (0)351 / 206971-90  
info@alfmedtech.de  
www.alfmedtech.de

Kenter GmbH  
+49 (0) 8221 / 2799-0  
info@kenternext.de  
www.kenternext.de